

Vastaanottaja

Luodon kunta

Asiakirja

Osallistumis- ja arviointisuunnitelma – käännös

Päivämäärä

15.4.2019

LUODON KUNTA

BOSUNDIN ASEMAKAAVA – POHJOISOSAN MUUTOS JA LAAJENNUS



OSALLISTUMIS- JA ARVIOINTISUUNNITELMA

Laatija **Jonas Lindholm**
Päivämäärä **4.2.2019, 15.4.2019**
Tarkastus ja
käännös **Päivi Märjenjärvi**

Ramboll
Hovioikeudenpuistikko 19 E
65100 VAASA
P +358 20 755 7600
F +358 20 755 7602
www.ramboll.fi

SISÄLLYSLUETTELO

1.	MAANKÄYTTÖ- JA RAKENNUSLAIN SEKÄ –ASETUKSEN MUKAISET LÄHTÖKOHDAT	4
2.	YHTEYSHENKILÖT	5
3.	KAAVOITUSKOHDDE JA VAIKUTUSALUE	5
4.	ALOITE JA KAAVOITUSPÄÄTÖS	6
4.1	Aloite	6
4.2	Kaavoituspäätös	6
5.	SUUNNITTELUN LÄHTÖKOHDAT JA TAVOITTEET	7
5.1	Kaavoitustehtävä, tarkoitus ja tavoitteet	7
5.2	Ympäristön nykytila	7
5.3	Rakennettu ympäristö	7
5.4	Maanomistusolosuhteet	7
5.5	Kaavoitustilanne	7
5.5.1	Maakuntakaava 2030	7
5.5.1.1	Vaihemaakuntakaavat 1 ja 2	8
5.5.2	Maakuntakaava 2040	8
5.5.3	Osayleiskaava	9
5.5.4	Asemakaava	9
5.6	Pohjakartta	10
6.	SELVITYKSET	10
7.	VAIKUTUSTEN ARVIOINTI	10
8.	OSALLISET JA ASiantuntijatahot	10
9.	OSALLISTUMINEN JA VUOROVAIKUTUS	11
10.	AIKATAULU	12

1. MAANKÄYTTÖ- JA RAKENNUSLAIN SEKÄ -ASETUKSEN MUKAISET LÄHTÖKOHDAT

Asemakaava laaditaan maankäyttö- ja rakennuslain sekä -asetuksen (MRL, MRA) mukaisesti. Lainsäädännössä korostetaan vuorovaikutusta maanomistajien ja muiden osallisten kanssa siten, että kaikilla on oltava mahdollisuus antaa mielipiteensä asiasta. Tämän lisäksi laissa määrätään mm. koska ja kuinka kaava sekä siihen liittyvä aineisto on asetettava nähtäville. Seuraavat kohdat koskevat kaavahankkeen vireilletuloa ja tiedotusta, joista ilmoitetaan julkisesti:

62 § - Vuorovaikutus kaavaa valmisteltaessa

”Kaavoitusmenettely tulee järjestää ja suunnittelun lähtökohdista, tavoitteista ja mahdollisista vaihtoehtoista kaavaa valmisteltaessa tiedottaa niin, että alueen maanomistajilla ja niillä, joiden asumiseen, työntekoon tai muihin oloihin kaava saattaa huomattavasti vaikuttaa, sekä viranomaisilla ja yhteisöillä, joiden toimialaa suunnittelussa käsitellään (osallinen), on mahdollisuus osallistua kaavan valmisteluun, arvioida kaavoituksen vaikutuksia ja lausua kirjallisesti tai suullisesti mielipiteensä asiasta.”

Luodon kunta suosittelee, että mielipiteet ilmaistaan mieluummin kirjallisesti kuin suullisesti.

63 § - Osallistumis- ja arviointisuunnitelma

”Kaavaa laadittaessa tulee riittävän aikaisessa vaiheessa laatia kaavan tarkoitukseen ja merkitykseen nähden tarpeellinen suunnitelma osallistumis- ja vuorovaikutusmenettelystä sekä kaavan vaikutusten arvioinnista.

Kaavoituksen vireille tulosta tulee ilmoittaa sillä tavoin, että osallisilla on mahdollisuus saada tietoja kaavoituksen lähtökohdista ja osallistumis- ja arviointimenettelystä. Ilmoittaminen on järjestettävä kaavan tarkoituksen ja merkityksen kannalta sopivalla tavalla. Ilmoittaminen voi tapahtua myös kaavoituskatsauksesta tiedottamisen yhteydessä.”

Palaute osallistumis- ja arviointisuunnitelmasta

Tämä osallistumis- ja arviointisuunnitelma on saatavilla Luodon kunnan kunnantalolta, Norra Larsmovägen 30, 68570 LUOTO ja/tai kunnan internetsivuilta www.larsmo.fi.

Osallistumis- ja arviointisuunnitelmasta voi antaa palautetta seuraavasti:

Maankäyttöinsinööri

Thomas Källdström

Puh. +358 44 787 7225

Sähköposti: thomas.kaldstrom@larsmo.fi

Tätä osallistumis- ja arviointisuunnitelmaa päivitetään tarvittaessa suunnitteluprosessin aikana.

2. YHTEYSHENKILÖT

Kaavoitustyö toteutetaan yhteistyöhankkeena Luodon kunnan ja Ramboll Finland Oy:n kesken. Tietoa tästä suunnitelmasta ja kaavahankkeesta saa kunnan kaavoittajalta (alla yhteystiedot).

KAAVOITTAJA:

Luodon kunta

Norra Larsmovägen 30
68570 LUOTO
Puh. +358 6 785 7111
Faksi +358 6 785 7299
www.larsmo.fi

Yhteyshenkilö:

Maankäyttöinsinööri
Thomas Källdström
Puh. +358 44 787 7225
Sähköposti: thomas.kaldstrom@larsmo.fi

KAAVOITUSKONSULTTI:

Ramboll Finland Oy

Hovioikeudenpuistikko 19 E
65100 VAASA
Puh. 020 755 7600
Faksi 020 755 7602
www.ramboll.fi

Yhteyshenkilö:

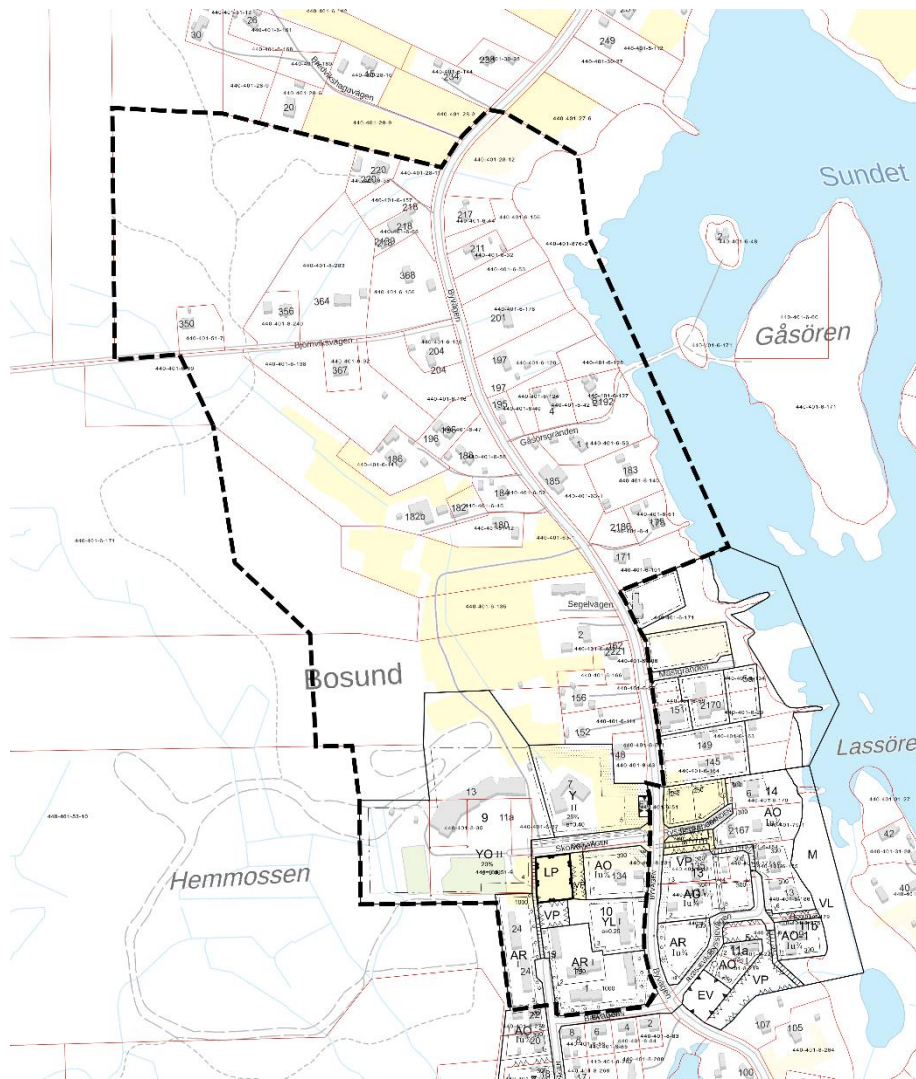
Kaavan laatija, YKS-605
Jonas Lindholm
Puh. +358 50 349 1156
Sähköposti: jonas.lindholm@ramboll.fi

3. KAAVOITUSKOHDE JA VAIKUTUSALUE

Kaavoitettava alue sijaitsee Bosundin kyläalueella kunnan keskusta-alueen Holmin koillispuolella. Alue käsittää noin 45 ha, josta suuri osa on jo aiemmin vahvistettua asemakaava-aluetta. Alueen ohjeellinen sijainti ja laajuus on esitetty alla olevissa kuvissa.



Kuva 1. Alueen ohjeellinen sijainti osoitettu punaisella ympyrällä © Maanmittauslaitos.



Kuva 2. Alueen ohjeellinen rajaus © Maanmittauslaitos.

4. ALOITE JA KAAVOITUSPÄÄTÖS

4.1 Aloite

Aloitteen asemakaavan laatimisesta on tehnyt Luodon kunta.

4.2 Kaavoituspäätös

Kaavoituspäätös on tehty kaavoituskatsauksen yhteydessä, PLS 22.2.2018 § 9.

5. SUUNNITTELUN LÄHTÖKOHDAT JA TAVOITTEET

5.1 Kaavoitustehtävä, tarkoitus ja tavoitteet

Kaavoitustehtävä käsittää Bosundin pohjoisosien asemakaavan muutoksen ja laajennuksen. Kaavan tavoitteena on osittain muuttaa ja päivittää alueen maankäyttöä aiemmin kaavoitetuilta osin sekä laajentaa asemakaavaa länteen ja pohjoiseen päin niin, että saadaan uusia korttelialueita ensinnäkin pientaloasutukselle. Tämän lisäksi yhtenä päätavoitteena on myös varata alue uutta rukoushuonetta/seurakuntataloa varten alueen länsiosaan.

5.2 Ympäristön nykytila

Alueelle on suurelta osin rakentunut pientaloja voimassa olevien kaavojen mukaisesti. Rakentamattomat alueet muodostuvat maa- ja metsätalousalueista.

5.3 Rakennettu ympäristö

Alueella on monipuolista asutusta ja kunnallisia sekä yksityisiä toimintoja, mm. koulu, päiväkoti, teollisuutta, asutusta eri muodoissa sekä virkistysalueita. Suurin osa rakennuskannasta on pientaloja.

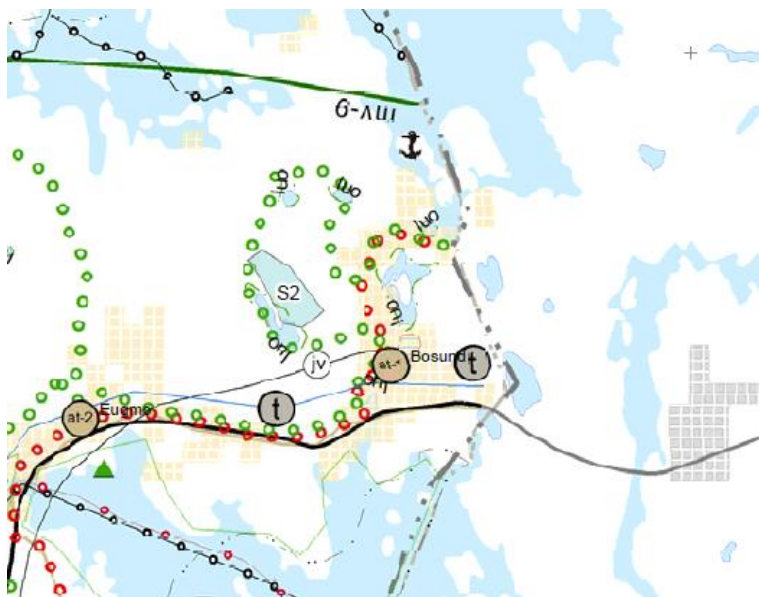
5.4 Maanomistusolosuhteet

Maa-alueet ovat sekä kunnan että yksityisten maanomistajien omistuksessa. Yksityiset maanomistajat tekevät kunnan kanssa maankäyttösopimuksen kaavoitukseen osallistumisesta.

5.5 Kaavoitustilanne

5.5.1 Maakuntakaava 2030

Pohjanmaan liiton maakuntavaltuusto hyväksyi 29.9.2008 Pohjanmaan maakuntakaavan. Ympäristöministeriö vahvisti kaavan 21.12.2010.



Kuva 3. Ote Pohjanmaan maakuntakaavasta.

Kaava-alueelle on maakuntakaavassa osoitettu seuraavat merkinnät:

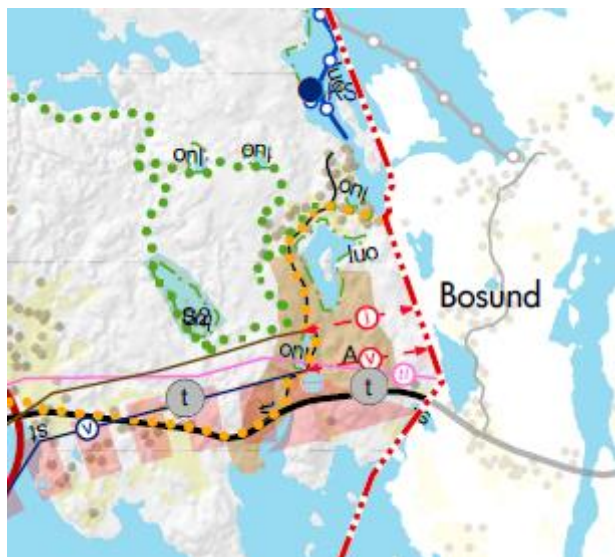
Merkintä	Merkinnän kuvaus, määräykset
	Palvelukylä
	Teollisuus- ja varastoalue
	Luonnon monimuotoisuuden kannalta erityisen tärkeä alue
	Tietoliikenneyhteys
	Siirtoviemäri
	Matkailun vetovoima-alue / matkailun ja virkistyksen kehittämisen kohdealue mv-9, PIETARSAAREN SEUTU
	Pyöräilyreitti
	Ohjeellinen ulkoilureitti
	Rakennettu alue

5.5.1.1 Vaihemaakuntakaavat 1 ja 2

Kaava-alueelle ei ole varauksia vaihemaakuntakaavoissa.

5.5.2 Maakuntakaava 2040

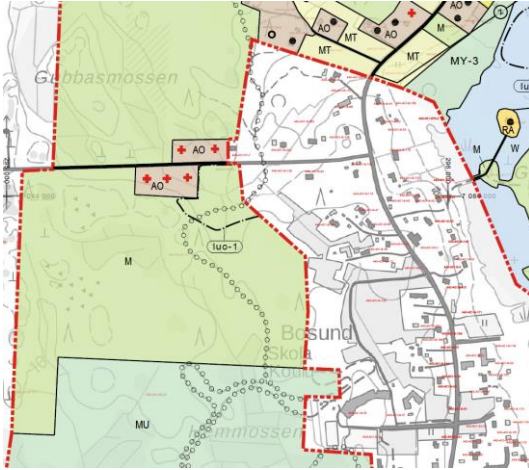
Kaavaa laaditaan parhaillaan ja se huomioidaan työssä. Kaavaluonnos oli nähtävillä 5.2–9.3.2018, kaavaehdotus on työn alla. Merkittäviä muutoksia ei ole tehty verrattuna voimassa olevaan maakuntakaavaan nähden.



Kuva 4. Ote Pohjanmaan maakuntakaavan 2040:n luonnoksesta.

5.5.3 Osayleiskaava

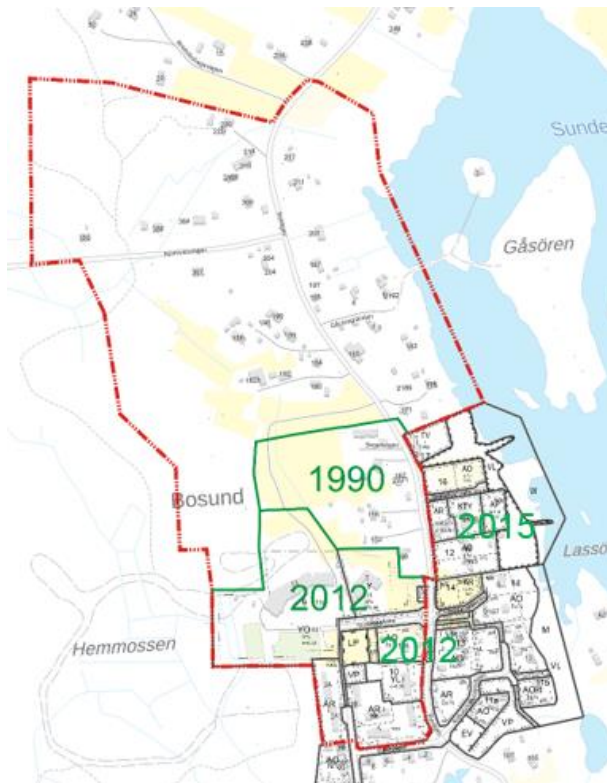
Alueella on voimassa osayleiskaava. Bosundin osayleiskaavan tarkistus hyväksyttiin valtuustossa 29.8.2018 § 59. Osayleiskaava koskee ainoastaan osittain asemakaava-aluetta.



Kuva 5. Ote Bosundin osayleiskaavasta, hyväksytty 29.8.2018.

5.5.4 Asemakaava

Alueella on ennestään useita asemakaavoja. Pinta-alasta noin 17,5 ha on ennestään asemakaavassa ja noin 27,5 ha on uutta aluetta. Kuva alla osoittaa suhdetta voimassa oleviin kaavoihin ja koska ne on hyväksytty.



Kuva 6. Kuvassa aiemmin vahvistettujen asemakaavojen rajaukset (vihreällä) suhteessa suunniteltavaan asemakaavaan (punainen pistekatoviiva).

5.6 Pohjakartta

Alueelta on ajantasainen pohjakartta vektorimuodossa. Karttaa täydennetään asemakaavoituksen tarpeiden mukaisesti.

6. SELVITYKSET

Asemakaavan laatimisen perustana ovat ainakin seuraavat selvitykset/raportit:

- Luontoselvitys (2017)
- Bosundin osayleiskaava (2018)

7. VAIKUTUSTEN ARVIOINTI

MRL 9 § - Vaikutusten selvittäminen kaavaa laadittaessa

”Kaavan tulee perustua kaavan merkittävät vaikutukset arvioivaan suunnitteluun ja sen edellyttämiin tutkimuksiin ja selvityksiin. Kaavan vaikutuksia selvitetessä otetaan huomioon kaavan tehtävä ja tarkoitus.

Kaavaa laadittaessa on tarpeellisessa määrin selvitettävä suunnitelman ja tarkasteltavien vaihtoehtojen toteuttamisen ympäristövaikutukset, mukaan lukien yhdyskuntataloudelliset, sosiaaliset, kulttuuriset ja muut vaikutukset. Selvitykset on tehtävä koko siltä alueelta, jolla kaavalla voidaan arvioida olevan olennaisia vaikutuksia”.

Vaikutusten arvioinnin osakohteet perustuvat maankäyttö- ja rakennuslakiin. Lain 9 §:n ja maankäyttö- ja rakennusasetuksen 1 §:n mukaan kaavan laadinnan yhteydessä arvioidaan vaikutuksia:

- 1) ihmisten elinoloihin ja elinympäristöön,
- 2) maa- ja kallioperään, veteen, ilmaan ja ilmastoon,
- 3) kasvi- ja eläinlajeihin, luonnon monimuotoisuuteen ja luonnonvaroihin,
- 4) alue- ja yhdyskuntarakenteeseen, yhteiskunta- ja energiatalouteen sekä liikenteeseen,
- 5) kaupunkikuvaan, maisemaan, kulttuuriperintöön ja rakennettuun ympäristöön.
- 6) elinkeinoelämän toimivan kilpailun kehittymiseen.

8. OSALLISET JA ASIAANTUNTIJATAHOT

Osallisia ovat maanomistajat ja ne, joiden asumiseen, työntekoon tai muihin oloihin kaava saattaa huomattavasti vaikuttaa, sekä ne viranomaiset ja yhteisöt, joiden toimialaa kaavoituksessa käsitellään.

Osallisilla on mahdollisuus osallistua kaavan valmisteluun, arvioida kaavoituksen vaikutuksia ja ilmaista mielipiteensä asiasta kirjallisesti tai suullisesti (MRL 62 §:n mukaisesti).

Kaavoitukseen osallisiksi on määritelty seuraavat (MRA 28 §:n mukaisesti):

Viranomaiset ja yhteisöt, joiden toimialaa kaavoituksessa käsitellään:

- LUODON KUNNAN HALLINTOTOIMET – (Norra Larsovägen, 68730 LUOTO)
- ELY-KESKUS (Elinkeino-, liikenne- ja ympäristökeskus) – (PL 262, 65101 VAASA)
- POHJANMAAN LIITTO – (PL 174, 65101 VAASA)
- POHJANMAAN MUSEO – (PL 3, 65101 VAASA)
- KESKI-POHJANMAAN JA PIETARSAAREN ALUEEN PELASTUSLAITOS/LUODON PALOASEMA – Pääkonttori: Kustaa Aadolfinkatu 76, 67200 KOKKOLA

- PIETARSAAREN KAUPUNKI – SOSIAALI JA TERVEYSVIRASTO (PL 111, 68601 PIETARSAARI)

Alueen yritykset, paikalliset yhteisöt ja järjestöt, joiden toimialaa kaavoituksessa käsitellään:

- JNT – (Alholminkatu 3, 68600 PIETARSAARI)
- Oy Herrfors Ab – (Kauppiaankatu 10, 68600 PIETARSAARI)

Kaikki ne, joiden asumiseen, työntekoon tai muihin oloihin kaavoitus saattaa huomattavasti vaikuttaa

- Kaava-alueen ja sen vaikutusalueen käyttäjät, haltijat, maanomistajat ja asukkaat.
- Yhdistykset ja yhteisöt, joiden toimintaan tai sidosryhmiin kaavalla saattaa olla vaikutuksia.

9. OSALLISTUMINEN JA VUOROVAIKUTUS

MRL 1 §

Lain yleinen tavoite

Tämän lain tavoitteena on järjestää alueiden käyttö ja rakentaminen niin, että siinä luodaan edellytykset hyvälle elinympäristölle sekä edistetään ekologisesti, taloudellisesti, sosiaalisesti ja kulttuurisesti kestävä kehitystä.

Tavoitteena on myös turvata jokaisen osallistumismahdollisuus asioiden valmisteluun, suunnittelun laatu ja vuorovaikutteisuus sekä avoin tiedottaminen käsiteltävinä olevissa asioissa.

MRL 6 §

Vuorovaikutus ja kaavoituksesta tiedottaminen

Kaavaa valmisteltaessa tulee olla vuorovaikutuksessa niiden henkilöiden kanssa, joiden oloihin tai etuihin kaava saattaa huomattavasti vaikuttaa, siten kuin jäljempänä tässä laissa säädetään.

Kaavoja valmistelevien viranomaisten on tiedotettava kaavoituksesta sillä tavoin, että niillä, joita asia koskee, on mahdollisuus seurata kaavoitusta ja vaikuttaa siihen.

Ohjeelliset vaiheet:

Kaavoituksen vireilletulosta ilmoittaminen, osallistumis- ja arviointisuunnitelma

Asemakaavoituksen vireilletulosta ilmoitetaan paikallislehdessä ja kunnan internetsivuilla sekä kunnan ilmoitustaululla.

- Osallistumis- ja arviointisuunnitelma on nähtävillä kunnantalolla ja kunnan internetsivuilla (www.larsmo.fi). Nähtävilläolosta tiedotetaan paikallislehdessä.
- Osallistumis- ja arviointisuunnitelmasta on mahdollisuus antaa kirjallisia ja suullisia mielipiteitä kuulutuksen mukaisesti.
- Lausuntopyynnöt hallintokunnilta ja viranomaisilta.

Kaavaluonnoksen laatiminen

- Kaavaluonnos on julkisesti nähtävillä virka-aikana kunnantalolla sekä kunnan internetsivuilla 30 päivän ajan.
- Julkisesta nähtävilläolosta tiedotetaan kuulutuksella paikallislehdessä, kunnan ilmoitustaululla ja internetsivuilla.
- Kaavaluonnoksen nähtävilläolon aikana on mahdollisuus jättää kirjallisia ja suullisia mielipiteitä kuulutuksen mukaisesti.
- Lausuntopyynnöt hallintokunnilta ja viranomaisilta.

Ehdotuksen laatiminen

- Kaavaehdotus on julkisesti nähtävillä virka-aikana kunnantalolla sekä kunnan internetsivuilla 30 päivän ajan.
- Julkisesta nähtävilläolosta tiedotetaan kuulutuksella paikallislehdessä, kunnan ilmoitustaululla ja internetsivuilla.
- Kaavaehdotuksen nähtävilläolon aikana on mahdollisuus jättää kirjallisia ja suullisia muistutuksia kuulutuksen mukaisesti
- Lausuntopyynnöt hallintokunnilta ja viranomaisilta.

Hyväksyminen

- Hyväksyminen hallituksessa ja valtuustossa.
- Tiedottaminen kaavan hyväksymisestä MRL 67 §:n ja MRA 94 §:n mukaisesti.

10. AIKATAULU

Tavoitteena on, että asemakaava on valmis kunnanvaltuuston käsittelyyn kesällä 2019.