

Pls	16.2.2016
Bilaga	3 § 8



LARSMO
LUOTO

**KAPTENS DETALJPLAN
KAPTENSIN ASEMAKAAVA**

**PROGRAM FÖR DELTAGANDE OCH BEDÖMNING (PDB)
OSALLISTUMIS- JA ARVIOINTISUUNNITELMA (OAS)**

16.02.2016

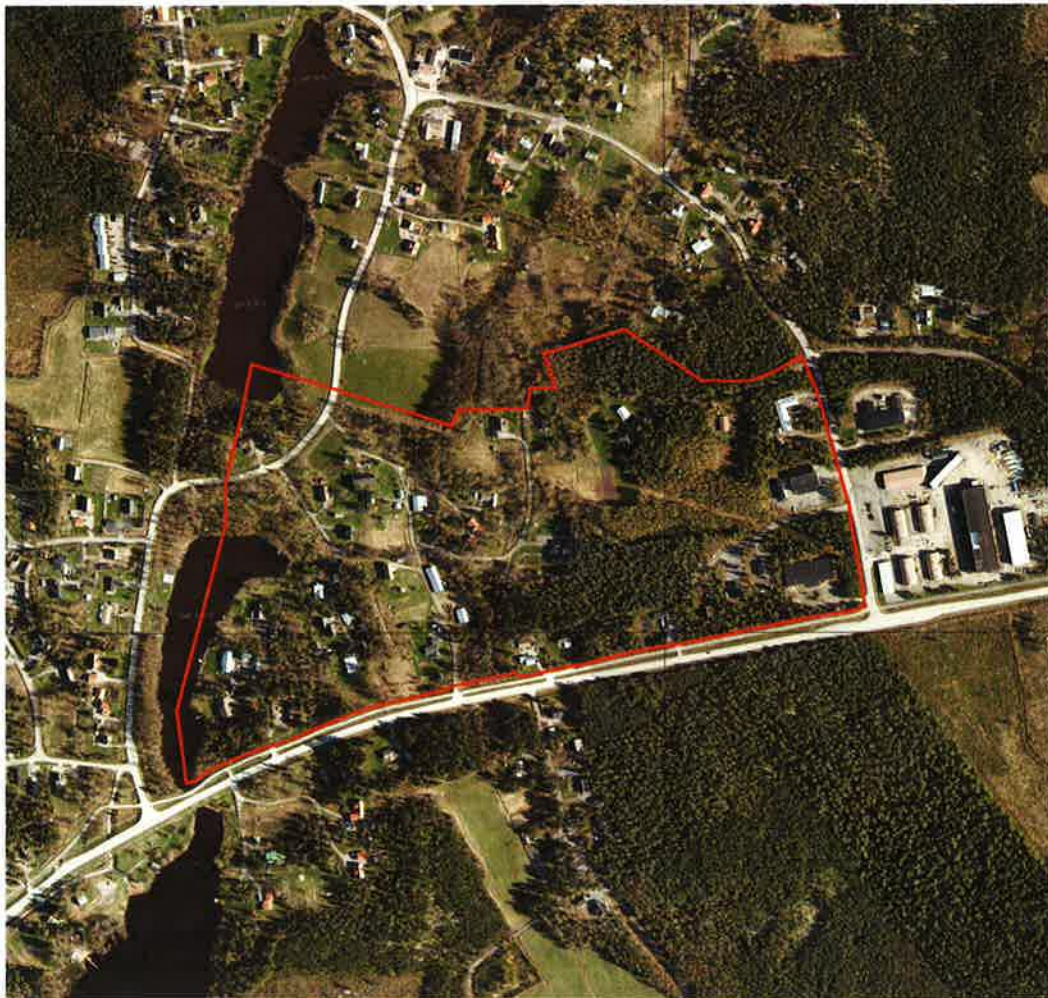


Bild 1. Planeringsområde.
Kuva 1. Suunnittelualue.

VAD ÄR PROGRAM FÖR DELTAGANDE OCH BEDÖMNING (PDB)?

När en plan utarbetas skall enligt Markanvändnings- och bygglagen (MBL 63 §) ett program för deltagande och växelverkan samt för bedömning av planens konsekvenser utarbetas. När planer bereds skall PDB läggas fram så att intressenter samt invånare har möjlighet att delta i beredningen av planen, bedöma verkningarna av planläggningen och uttala sin åsikt om planen. Information om framläggningen av PDB meddelas i tidningar, på kommunens hemsida, www.larsmo.fi, och på kommunens officiella anslagstavla i kommungården.

MIKÄ ON OSALLISTUMIS- JA ARVIOINTISUUNNITELMA (OAS)?

Maankäyttö- ja rakennuslain (MRL) 63 §:n mukaan tulee kaavoitustyöhön sisällyttää suunnitelma osallistumis- ja vuorovaikutusmenettelystä sekä kaavan vaikutusten arvioinnista. Kaavoituksen tullessa vireille OAS asetetaan nähtäville, jolloin osallisilla ja kuntalaisilla on mahdollisuus esittää mielipiteensä siinä esitetyistä osallistumis- ja vuorovaikutusmenetelmistä sekä kaavan vaikutusten arvioinnista. OAS:n nähtävilläolosta ilmoitetaan sanomalehdissä, kunnan kotisivuilla www.larsmo.fi ja kunnan virallisella ilmoitustaululla.

VAD HÄNDER?

Området som planeringen gäller är ett ca 24,4 ha stort område på Kaptens benämnda område i Bosund. Området ligger mitt emellan Jakobstad och Karleby. Sommaren 2012 uppgjordes en ny baskarta för området.

MITÄ ON TEKEILLÄ?

Asemakaava koskee Kaptensin 24,4 hehtaarin suuruista aluetta Bosundissa. Alue sijaitsee Pietarsaaren ja Kokkolan puolivälissä. Kesällä 2012 laadittiin alueelle uusi pohjakartta.

VAD HAR PLANERATS TIDIGARE?

I Österbottens landskapsplan 2030, fastställd av miljöministeriet 21.12.2010, anges området som bebyggt område och som serviceby vilket innebär ett viktigt bycentrum som är stark till sin verksamhetsbas och viktig med tanke på regionstrukturen eller omgivningen.

Kaptensbacken klassas som värdefull kulturmiljö på landskaps- eller regional nivå i Österbottens landskapsplan 2030. Sommaren 2014 påbörjades en uppdatering av de kulturmiljöer som finns fastställda i landskapsplanen. Målet är att år 2016 framlägga ett reviderat förslag till värdefulla kulturlandskap och byggda kulturmiljöer på landskaps- och regional nivå för vidare under arbetet med helhetslandskapsplanen.

Genom området anges en datakommunikationsförbindelse och öster om detaljplaneområdet anges industri- och lagerområde i landskapsplanen.

Inga fornminnen visas i landskapsplanen.

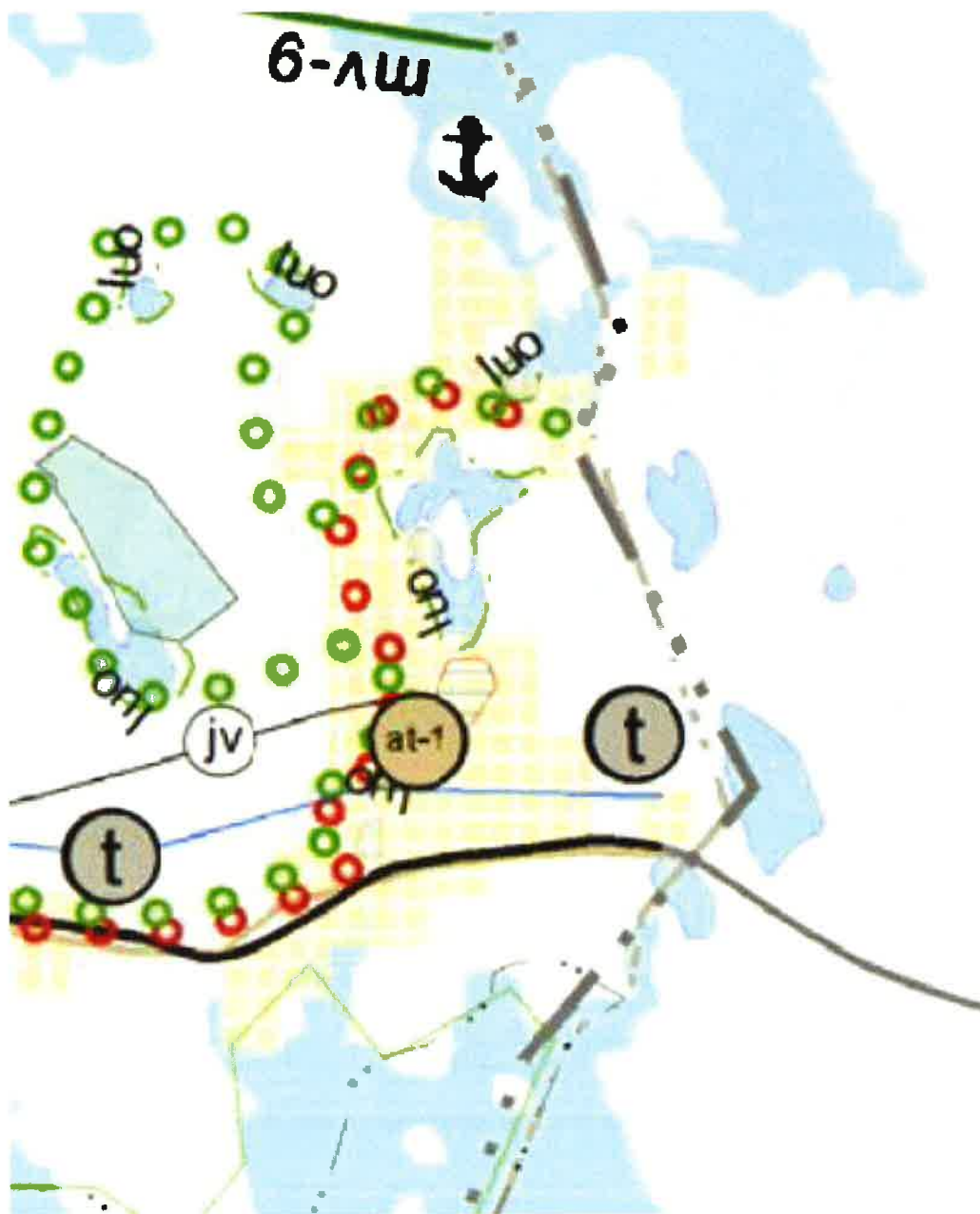


Bild 2. Del ur Österbottens landskapsplan 2030.

Kuva 2. Ote Pohjanmaan maakuntakaavasta 2030.

En del av detaljplaneområdet ingår i Bosund delgeneralplan som godkändes av kommunfullmäktige 24.4.2002. På området begränsat av den blå streckade linjen på bild 3 (del ur Bosund delgeneralplan) finns tidigare av kommunfullmäktige godkänd delgeneralplan som dock är utan rättsverkan. I delgeneralplanen anvisas områden för fristående småhus, jord-, och skogsbruksdominerat område, område för icke

miljöstörande industri och vattenområde. I delgeneralplanen anvisas ett skyddsobjekt på Kaptensbacken.

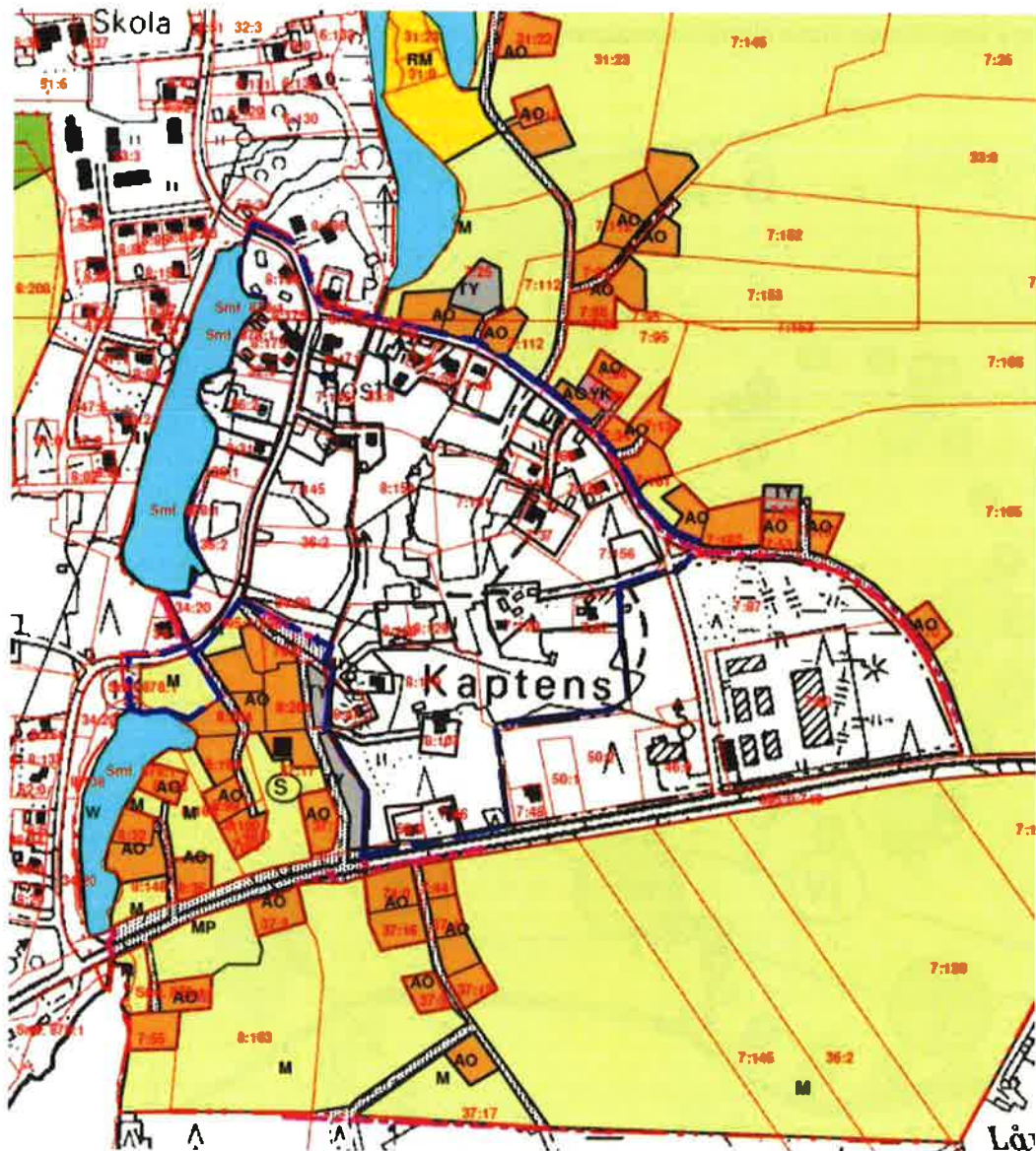


Bild 3. Del ur Bosund delgeneralplan, godkänd 24.4.2002.
Kuva 3. Ote Bosundin osayleiskaavasta, hyväksytty 24.4.2002.

På planeområdets sydostligaste del finns en detaljplan för industriområdet från 1985.

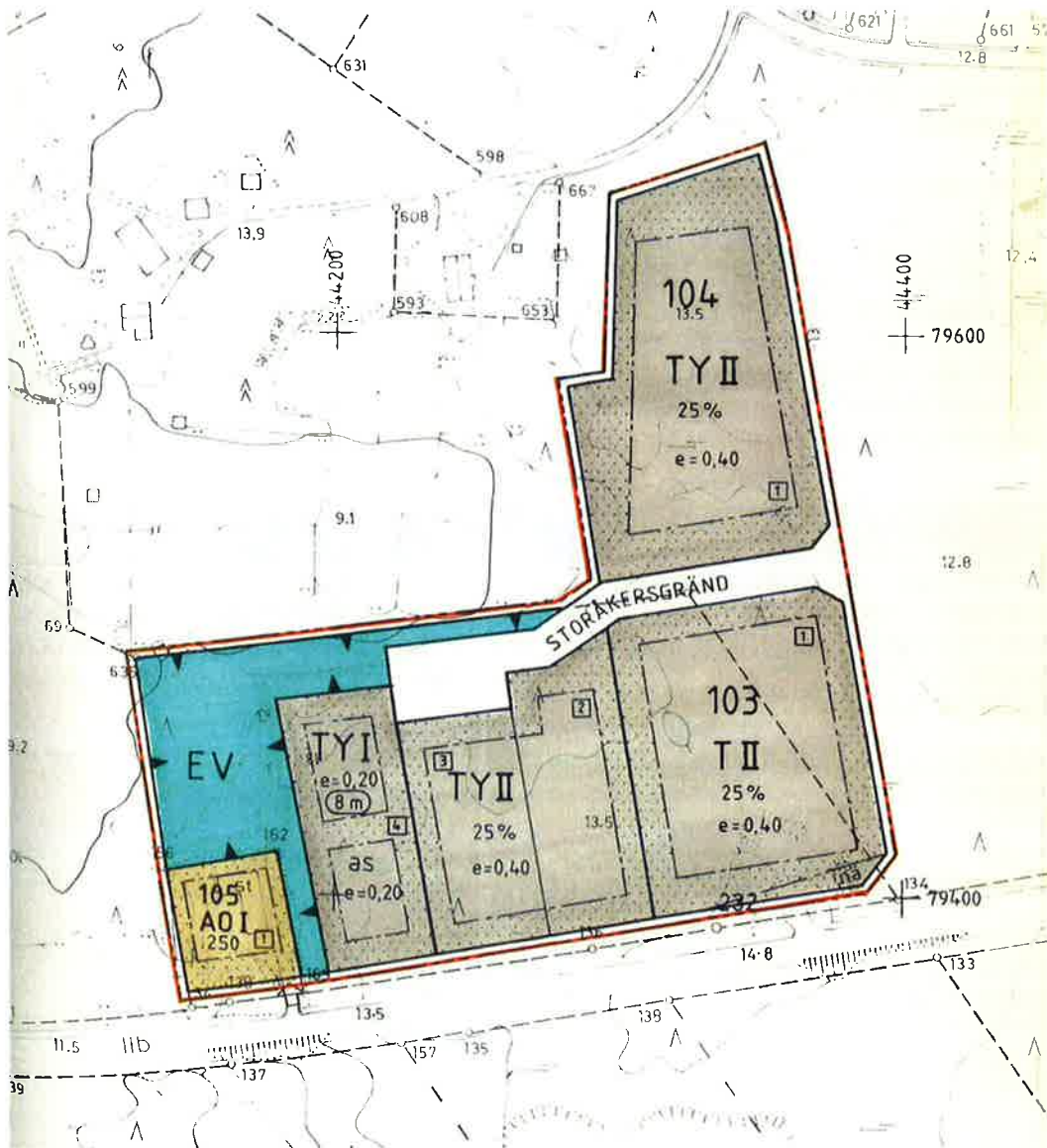


Bild 4. Detaljplan för Bosund norra industriområde, godkänd 1985.

Kuva 4. Asemakaava Bosundin pohjoiselle teollisuusalueelle, hyväksytty 1985.

MITÄ AIEMMIN ON SUUNNITELTU?

Ympäristöministeriön 21.12.2010 vahvistamassa Pohjanmaan maakuntakaava 2030:ssä alue osoitetaan rakennetuksi alueeksi sekä palvelukyläksi eli toimintapohjaltaan vahvaksi ja aluerakenteen tai ympäristötekijöiden kannalta vahvaksi.

Pohjanmaan maakuntakaava 2030:ssä Kaptensbackenin alue on luokiteltu kulttuuriympäristön tai maiseman vaalimisen kannalta maakunnallisesti tai seudullisesti arvokkaaksi alueeksi. Maakuntakaavassa määriteltyjen kulttuuriympäristöjen päivitys on aloitettu kesällä 2014. Tarkistettu ehdotus, jossa tullaan määrittelemään maakunnallisesti ja seudullisesti arvokkaat kulttuurimaisemat ja rakennetut kulttuuriympäristöt on tarkoitus esittää kokonaismaakuntakaavassa.

Alueen läpi on maakuntakaavassa osoitettu kulkevaksi tietoliikenneyhteys ja asemakaava-alueen itäpuolelle on maakuntakaavassa osoitettu teollisuus- ja varastoalue.

Maakuntakaavassa ei ole osoitettu alueelle muinaismuistoja.

Osa asemakaava-alueesta kuuluu voimassa olevaan kunnanvaltuuston 24.4.2002 hyväksymään Bosundin osayleiskaavaan. Kuvassa 3 (ote Bosundin osayleiskaavasta) sinisellä katkoviivalla rajatulla alueella sijaitsee kunnanvaltuuston aiemmin hyväksymä osayleiskaava, jolla ei ole oikeusvaikutuksia. Osayleiskaavassa osoitetaan erillispientaloalueita, maa- ja metsätalousalueita, vesialue sekä ympäristöhäiriöitä aiheuttamattomia teollisuusalueita sekä vesialueita. Osayleiskaavassa on osoitettu suojeltavaksi yksi Kaptensbackalla sijaitseva kohde.

VAD FORSKAS OCH EVALUERAS?

Utarbetningen av detaljplanen utförs i enlighet med markanvändnings- och bygglagen. I planläggningen tas bland annat Österbottens landskapsplan i beaktande samt naturinventeringen som uppgjorts i juni 2012 av biolog Mattias Kanckos och byggnadsinventeringen som uppgjorts i april 2013. Utifrån planen utreds följande konsekvenser och inverkningar:

Samhällsstrukturen och naturomgivningen	-inverknningar på samhällsstrukturen -inverknningar på vattendrag, grundvatten och jord- och berggrund -inverknningar på utsatta växt- och djurarter och naturtyper
Den byggda miljön	-inverknningar på byggnadsarvet -inverknningar på trafikarrangeman och stigar -möjliga störningsfaktorer
Sociala och kulturella inverknningar	-inverknningar på fritidssysselsättning och trivsel
Ekonomiska inverknningar	-uppskattning av planens helhetsekonomiska inverkan

Tabell 1. Detaljplanens inverknningar som bör utredas.

MITÄ TUTKITAAN JA ARVIOIDAAN?

Asemakaavan laatiminen perustuu maankäyttö- ja rakennuslainsäädäntöön. Kaavan laatimisessa otetaan huomioon Pohjanmaan maakuntakaava, biologi Mattias Kanckoksen kesäkuussa 2012 laatima luontoinventointi sekä huhtikuussa 2013 laadittu rakennusinventointi. Kaavan aiheuttamista vaikutuksista arvioidaan seuraavia seikkoja:

Maisemarakenne ja luonnonympäristö	- vaikutukset yhdyskuntarakenteeseen - vaikutukset vesistöön, pohjaveteen, maa- ja kallioperään - vaikutukset kasvi- ja eläinlajeihin sekä luontotyyppeihin
Rakennettu ympäristö	- vaikutukset rakennettuun kulttuuriympäristöön - vaikutukset liikenneverkostoon ja polkuihin - mahdolliset häiriötekijät
Sosiaaliset ja kulttuuriset vaikutukset	- vaikutukset vapaa-ajanviettoon ja viihtyisyyteen
Taloudelliset vaikutukset	- arvio kaavan kokonaistaloudellisista vaikutuksista

Taulukko 1. Selvitettävät asemakaavan vaikutukset.

VEM ÄR INTRESSENTER I PLANERINGEN?

Enligt MBL 62 § är intressenter markägarna på området och de vars boende, arbete eller övriga förhållanden kan påverkas betydligt av planen samt de myndigheter och sammanslutningar vars verksamhetsområde behandlas vid planeringen. Intressenter har möjlighet att delta i beredningen av planen, bedöma verkningarna av planläggningen och skriftligen uttala sin åsikt i saken. Denna detaljplans intressenter är följande:

Markägare och invånare	- markägarna och grannar - invånarna på området - företag och samfund som fungerar på området
Förvaltningsenheter	- kommunstyrelsen - miljönämnden - tekniska nämnden
Myndigheter	- NTM-centralen i Södra Österbotten - Mellersta Österbottens och Jakobstadsområdets räddningsverk - Social- och hälsovårdsverkets hälsoinspektionsbyrå i Jakobstad - Österbottens förbund - Österbottens museum
Övriga	- Eugmo bys samfällda områden - enskilda väglag inom området - Oy Herrfors Ab - Jakobstadsnejdens Telefon

Tabell 2. Detaljplanens intressenter.

KETKÄ OVAT OSALLISIA SUUNNITTELUSSA?

MRL 62 §:n mukaisesti osallisia ovat alueen maanomistajat ja ne, joiden asumiseen, työntekoon tai muihin oloihin kaava saattaa huomattavasti vaikuttaa sekä ne viranomaiset ja yhteisöt, joiden toimialaa suunnittelussa käsitellään. Osallisilla on mahdollisuus osallistua kaavan valmisteluun, arvioida kaavoituksen vaikutuksia ja lausua kirjallisesti tai suullisesti mielipiteensä. Tähän kaavaan osallisina ovat seuraavat tahot:

Maanomistajat ja asukkaat	- maanomistajat ja naapurit - asukkaat - alueella toimivat yritykset ja yhteisöt
Kunnan hallintokunnat	- kunnanhallitus - ympäristölautakunta - tekninen lautakunta
Viranomaiset	- Etelä-Pohjanmaan ELY-keskus - Keski-Pohjanmaan ja Pietarsaaren alueen pelastuslaitos - Pietarsaaren sosiaali- ja terveystoimi, Terveystoimi - Pohjanmaan liitto - Pohjanmaan museo
Muut	- Eugmo bys samfällda områden - alueen yksityisteiden tiekunnat - Oy Herrfors Ab - Pietarsaaren Seudun Puhelin

Taulukko 2. Asemakaavan osalliset

NÄR OCH HUR KAN MAN TA DEL I PLANERINGEN?

Åsikter, utlåtanden, anmärkningar och besvär

Då utkastet är färdigt läggs det fram till påseende i beredningskedet för hörande av intressenter och kommunmedlemmar. Kommunmedlemmarna och intressenterna har då möjlighet att framföra sina *åsikter* i ärendet skriftligt inom given tidsperiod. Information om framläggande av planutkast informeras i tidningar, på kommunens hemsida, www.larsmo.fi och på kommunens officiella anslagstavla i kommungården.

Planförslaget läggs fram offentligt efter att det färdigställts enligt MBL 65 § och MBF 27 §. I detta skede har intressenterna och kommunmedlemmarna möjlighet att lämna en skriftlig *anmärkning* inom given tidsperiod. Samtidigt begärs myndigheternas *utlåtande*. Information om framläggande av planförslaget informeras i tidningar, på kommunens hemsida, www.larsmo.fi, och på kommunens officiella anslagstavla i Kommungården.

Kommunstyrelsen överlämnar detaljplanen till *kommunfullmäktige* för godkännande. Godkännandet informeras enligt MBF i tidningar och på den offentliga informationstavlan. Besvär i kommunens beslut som gäller godkännandet söks hos Vasa förvaltningsdomstol, så som har stiftats i kommunlagen.

Ytterligare har intressenter enligt MBL 64 § möjlighet att innan ett planeförslag läggs fram föreslå Västra Finlands miljöcentral samråd huruvida programmet för deltagande och bedömning är tillräckligt.

Avsikt att uppgöra planeringsavtal

Larsmo kommun har för avsikt att göra bindande avtal med ett antal markägare efter att planförslaget har varit till allmänt påseende.

Samarbete mellan myndigheter

Myndighetssamråd ordnas vid behov.

MITEN JA MILLOIN VOI OSALLISTUA KAAVOITUKSEEN?

Mielipiteet, lausunnot, muistutukset ja valitukset

Asemakaavaluonnoksen valmistuttua se asetetaan nähtäville laadintavaiheen kuulemista varten, jolloin siitä voi jättää kirjallisia *mielipiteitä* ilmoitettuun määräaikaan mennessä. Nähtävilläolosta ilmoitetaan sanomalehdissä, kunnan kotisivuilla www.larsmo.fi sekä Luodon kunnan virallisella ilmoitustaululla kunnantalolla.

Asemakaavaehdotuksen valmistuttua se asetetaan MRL 65 §:n ja MRA 27 §:n mukaisesti julkisesti nähtäville, jolloin osallisilla ja kunnan jäsenillä on mahdollisuus jättää siitä kirjallinen *muistutus* ilmoitettuun määräaikaan mennessä. Samalla pyydetään asiaan kuuluvat *viranomaislausunnot*. Nähtävilläolosta ilmoitetaan sanomalehdissä, kunnan kotisivuilla www.larsmo.fi sekä Luodon kunnan virallisella ilmoitustaululla kunnantalolla.

Asemakaava annetaan kunnanvaltuuston hyväksyttäväksi kunnanhallituksen esityksestä. Hyväksymisestä ilmoitetaan MRA:n mukaisesti sanomalehdissä ja virallisella ilmoitustaululla. Hyväksymispäätökseen voi hakea muutosta valittamalla Vaasan hallinto-oikeuteen siten kuin kuntalaissa säädetään.

Lisäksi osallisilla on MRL 64 §:n mukaisesti mahdollisuus ennen kaavaehdotuksen asettamista julkisesti nähtäville esittää neuvottelua osallistumis- ja arviointisuunnitelman riittävydestä Etelä-Pohjanmaan ELY-keskukselle.

Maankäytösopimusten laatiminen

Luodon kunnalla on tarkoitus tehdä sitovia maankäytösopimuksia joidenkin maanomistajien kanssa kaavaehdotuksen julkisen nähtävilläolon jälkeen.

Viranomaisyhteistyö

Viranomaisneuvottelu järjestetään tarvittaessa.

VILKA RÄTTVERKNINGAR HAR DETALJPLANEN?

Detaljplanen styr byggandet. En byggnad får inte uppföras i strid med detaljplanen. Beträffande andra åtgärder som förändrar miljön skall detaljplanen beaktas. På ett detaljplaneområde får inte placeras sådana funktioner som medför olägenheter för den användning av andra områden som anvisats i planen.

MITÄ OIKEUSVAIKUTUKSIA ASEMAKAAVALLA ON?

Asemakaava ohjaa rakentamista. Rakennusta ei saa rakentaa vastoin asemakaavaa. Myös muiden ympäristön muutostoimenpiteiden kohdalla asemakaava on otettava huomioon. Asemakaava-alueelle ei saa sijoittaa asemakaavamääräysten vastaisia toimintoja tai toimintoja, jotka aiheuttavat haittaa kaavassa osoitetulle alueiden käytölle.

VEM FÖRBEREDAR OCH VARIFRÅN FÅR MAN INFORMATION?

För planens beredning ansvarar Arkitekt Ab Rajaniemi, som ansvarig person fungerar teknologie doktor, arkitekt SAFA Juho Rajaniemi, juho@rajaniemi.info, tel. 044 524 7245. Som planerare fungerar byggnadsingenjör AnneMo Kaitfors, annemo@rajaniemi.info, tel. 044 524 7247.

Som Larsmo kommuns kontaktperson fungerar markanvändningsingenjör Thomas Källdström, thomas.kalldstrom@larsmo.fi, tel. 044 7877 225.

KUKA VALMISTEELEE JA MISTÄ TIETOA SAA?

Kaavan laatimistyöstä vastaa Arkkitehti Oy Rajaniemi, jossa hankkeen vastuuhenkilönä toimii tekniikan tohtori, arkkitehti SAFA Juho Rajaniemi, juho@rajaniemi.info, puh. 044 524 7245. Kaavasunnittelijana toimii rakennusinsinööri AnneMo Kaitfors, annemo@rajaniemi.info, puh. 044 524 7247.

Luodon kunnan yhteyshenkilönä toimii maankäyttöinsinööri Thomas Källdström, thomas.kalldstrom@larsmo.fi, puh. 044 7877 225.

