

Vastaanottaja

Luodon kunta

Asiakirja

Osallistumis- ja arviointisuunnitelma - käännös

Päivämäärä

13.4.2017

LUODON KUNTA

KVARNBACKENIN ASEMAKAAVA



OSALLISTUMIS- JA ARVIOINTISUUNNITELMA

Kvarnbackenin asemakaavan tarkistus ja laajennus - käännös

Laatija **Jonas Aspholm, Jonas Lindholm**

Päivämäärä **17.1.2017, 13.4.2017**

Tarkastaja **Jonas Lindholm**

Tarkisettu **25.1.2017, 13.4.2017**

Kansikuva – Kotiseutumme Pietarsaari-Luoto 2002-2003.

SISÄLLYSLUETTELO

1.	MAANKÄYTTÖ- JA RAKENNUSLAIN MUKAISET LÄHTÖKOHDAT	4
2.	KAAVOITUSKOHDE JA VAIKUTUSALUE	5
3.	YHTEYSHENKILÖT	6
4.	ALOITE JA KAAVOITUSPÄÄTÖS	6
4.1	Aloite	6
4.2	Kaavoituspäätös	6
5.	SUUNNITTELUN LÄHTÖKOHDAT JA TAVOITTEET	6
5.1	Kaavoitustehtävä, tarkoitus ja tavoitteet	6
5.2	Ympäristön nykytila	7
5.3	Rakennettu ympäristö	7
5.4	Maanomistusolosuhteet	7
5.5	Kaavoitustilanne	7
5.5.1	Maakuntakaava	7
5.5.1.1	Vaihemaakuntakaava 1	10
5.5.1.2	Vaihemaakuntakaava 2	10
5.5.2	Strateginen yleiskaava	10
5.5.3	Osayleiskaava	10
5.5.4	Asemakaava	11
5.6	Pohjakartta	13
6.	LAADITUT JA LAADITTAVAT SELVITYKSET	13
7.	LUONNOS JA VAIHTOEHDOT	13
8.	VAIKUTUSTEN ARVIOINTI	13
9.	OSALLISET JA ASiantuntijatahot	13
10.	OSALLISTUMINEN JA VUOROVAIKUTUS	14
11.	AIKATAULU	15

1. MAANKÄYTTÖ- JA RAKENNUSLAIN MUKAISET LÄHTÖ-KOHDAT

Asemakaava laaditaan maankäyttö- ja rakennuslain (MRL) mukaisesti, **MRL 62 §, 63 § ja 64 §**.

A. 62 § - Vuorovaikutus kaavaa valmisteltaessa

”Kaavoitusmenettely tulee järjestää ja suunnittelun lähtökohdista, tavoitteista ja mahdollisista vaihtoehtoista kaavaa valmisteltaessa tiedottaa niin, että alueen maanomistajilla ja niillä, joiden asumiseen, työntekoon tai muihin oloihin kaava saattaa huomattavasti vaikuttaa, sekä viranomaisilla ja yhteisöillä, joiden toimialaa suunnittelussa käsitellään (osallinen), on mahdollisuus osallistua kaavan valmisteluun, arvioida kaavoituksen vaikutuksia ja lausua kirjallisesti tai suullisesti mielipiteensä asiasta.”

Luodon kunta suosittelee, että mielipiteet ilmaistaan mieluummin kirjallisesti kuin suullisesti.

B. 63 § - Osallistumis- ja arviointisuunnitelma

”Kaavaa laadittaessa tulee riittävän aikaisessa vaiheessa laatia kaavan tarkoitukseen ja merkitykseen nähden tarpeellinen suunnitelma osallistumis- ja vuorovaikutusmenettelystä sekä kaavan vaikutusten arvioinnista.

Kaavoituksen vireille tulosta tulee ilmoittaa sillä tavoin, että osallisilla on mahdollisuus saada tietoja kaavoituksen lähtökohdista ja osallistumis- ja arviointimenettelystä. Ilmoittaminen on järjestettävä kaavan tarkoituksen ja merkityksen kannalta sopivalla tavalla. Ilmoittaminen voi tapahtua myös kaavoituskatsauksesta tiedottamisen yhteydessä”

C. 64 § - Neuvottelu osallistumis- ja arviointisuunnitelmasta

”Kunta voi neuvotella alueellisen ELY-keskuksen (elinkeino-, liikenne- ja ympäristökeskus) kanssa osallistumis- ja arviointisuunnitelman riittävydestä ja toteuttamisesta.

Osallisella on ennen kaavaehdotuksen asettamista julkisesti nähtäville mahdollisuus esittää alueelliselle ELY-keskukselle neuvottelun käymistä osallistumis- ja arviointisuunnitelman riittävydestä. Jos suunnitelma on ilmeisesti puutteellinen, alueellisen ELY-keskuksen on viivytyksettä järjestettävä kunnan kanssa neuvottelu suunnitelman täydentämistarpeiden selvittämiseksi.

Neuvotteluun on kutsuttava esityksen tehnyt osallinen ja tarpeen mukaan ne viranomaiset ja yhteisöt, joiden toimialaan asia liittyy.”

D. Palaute osallistumis- ja arviointisuunnitelmasta

Tämä osallistumis- ja arviointisuunnitelmaa on saatavilla Luodon kunnan kunnantalolta, Norra Larsmovägen 30, 68570 LUOTO ja/tai kunnan internetsivuilta www.larsmo.fi.

Osallistumis- ja arviointisuunnitelmasta voi antaa palautetta seuraavasti:

Maankäyttöinsinööri
Thomas Källdström
Puh. +358 44 787 7225
Sähköposti: thomas.kaldstrom@larsmo.fi

Tätä osallistumis- ja arviointisuunnitelmaa päivitetään koko suunnitteluprosessin ajan tarpeen mukaan.

2. KAAVOITUSKOHDE JA VAIKUTUSALUE

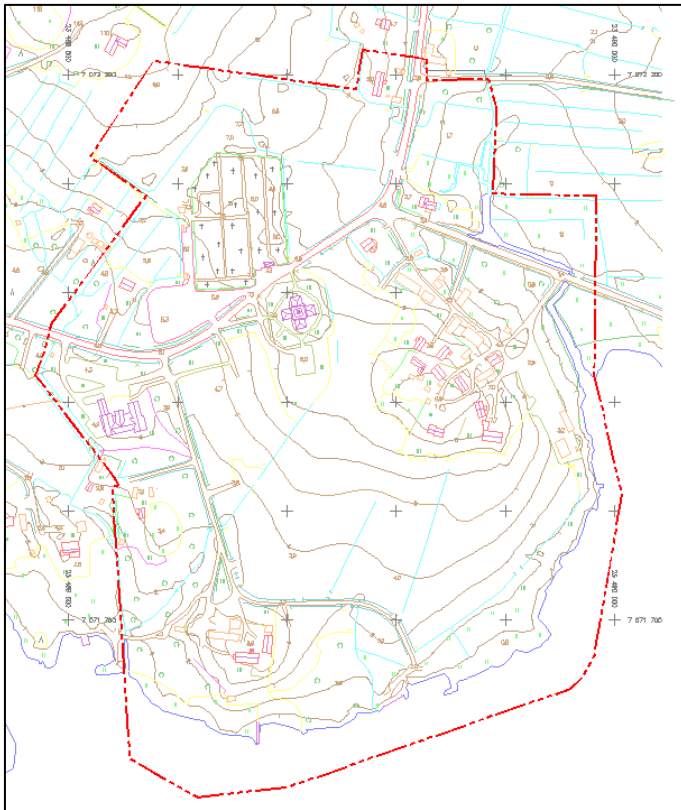
Kaavoitettava alue sijaitsee Luodon kunnassa, Pietarsaaren seudun pendelöintialueella. Aluetta kutsutaan Kvarnbackeniksi.

Kaava-alue sijaitsee kunnan keskustan, Holmin itäpuolella, linnuntietä etäisyys keskustaan on noin 2-2,5 km ja nykyisiä teitä pitkin noin 2,5 km. Alue sijoittuu kunnan itäosaan, Norra Larmsövägenin (maantie 749) itäpuolelle. Alue on noin 25,5 ha.

Vaikutusalue muodostuu Luodon kunnan keskustasta Holmissa (noin 2,5 km), Pietarsaaresta (noin 14 km), Kokkolasta (noin 26,5 km) ja Kokkola-Pietarsaaren lentokentästä (noin 32 km).



Kuva 1. Alueen seudullinen sijainti osoitettu punaisella ympyrällä © Maanmittauslaitos.



Kuva 2. Alueen ohjeellinen laajuus.

3. YHTEYSHENKILÖT

Kaavoitustyö toteutetaan yhteistyöhankkeena Luodon kunnan ja Ramboll Finland Oy:n kesken. Tietoa tästä suunnitelmasta ja kaavoitushankkeesta saa kunnan kaavoittajalta (alla yhteystiedot).

KAAVOITTAJA:

Luodon kunta

Norra Larsmovägen 30
68570 LUOTO
Puh. +358 6 785 7111
Faksi +358 6 785 7299
www.larsmo.fi

Maankäyttöinsinööri

Thomas Kälström
Puh. +358 44 787 7225
Sähköposti: thomas.kaldstrom@larsmo.fi

KAAVOITUSKONSULTTI:

Ramboll Finland Oy

Hovioikeudenpuistikko 19 E
65100 VAASA
Puh. 020 755 7600
Faksi 020 755 7602
www.ramboll.fi

Kaavan laatija / laaduntarkastaja

Maanm.insinööri AMK Jonas Lindholm
Puh. +358 50 349 1156
Sähköposti: jonas.lindholm@ramboll.fi

Suunnittelija

Maanm.insinööri. AMK Christoffer Rönnlund
Puh. +358 44 312 2301
Sähköposti: christoffer.ronnlund@ramboll.fi

4. ALOITE JA KAAVOITUSPÄÄTÖS

4.1 Aloite

Aloitteen asemakaavan laatimiseksi on tehnyt Luodon kunta.

4.2 Kaavoituspäätös

Kaavoitusjaosto päätti 2.11.2016 § 35 käynnistää Kvarnbackenin asemakaavan tarkistus- ja laajennustyön.

Kaavoitusjaosto valitsi 1.11.2016 Ramboll Finland Oy:n kaavoituskonsultiksi.

5. SUUNNITTELUN LÄHTÖKOHDAT JA TAVOITTEET

5.1 Kaavoitustehtävä, tarkoitus ja tavoitteet

Kaavoitustehtävä käsittää Kvarnbackenin asemakaavan tarkistuksen ja laajennuksen. Kaava käsittää yhteensä noin 27 ha alueen Fagernäsissä. Kylän nimi on Fagernäs ja aluetta kirkon ympärillä kutsutaan Kvarnbackeniksi.

Kaavan tarkistuksen tavoitteena on laatia Kvarnbackenin alueelle ajantasainen asemakaava siten, että se vastaa nykyisiä käyttötarkoituksia. Samalla on tarpeen osittain laajentaa kaavaa, koska muun muassa nykyistä hautausmaa-aluetta täytyy suurentaa. Kirkon ympäristö kuuluu valtakunnallisesti merkittäviin kulttuuriympäristöihin (RKY).

Suunnittelussa on erityisesti huomioitava kulttuurihistoriallisesti arvokas alue kirkon ympäristössä, nykyinen liikenneverkko sekä infrastruktuuri.

Maankäyttö- ja rakennuslain 5 §:n alueiden käytön suunnittelua koskevat yleiset tavoitteet muodostavat perustan kaavoitustyölle.

5.2 Ympäristön nykytila

Kaavoitettava alue muodostuu osittain rakennetuista ja osittain rakentamattomista osa-alueista. Rakentamattomat alueet koostuvat maa- ja metsätalousalueista.

5.3 Rakennettu ympäristö

Kvarnbackenin asemakaava on merkittävä, sillä kyseessä on kulttuurihistoriallisesti arvokas alue Luodon kirkon ympäristössä. Alueella on kirkollisia rakennuksia, hautausmaa-alue, seurakuntatalo ja omakotitaloja.

5.4 Maanomistusolosuhteet

Alueella olevat kiinteistöt ovat pääosin yksityisessä omistuksessa, kunnan omistuksessa on ainoastaan vähän kiinteistöjä alueella.

5.5 Kaavoitustilanne

5.5.1 Maakuntakaava

Pohjanmaan liitto laatii Pohjanmaan maakuntakaavan, liitto kuvaa maakuntakaavan tarkoitusta seuraavalla tavalla;

Maakuntakaavalla on tärkeä tehtävä maakunnan kehittämisessä ja suunnittelussa. Maakuntakaavalla siirretään kansallisella ja seudullisella tasolla laaditut kehittämisperiaatteet ja strategiat aluevarauksiksi, jotka sitten ohjaavat alueidenkäyttöä toivottuun suuntaan. Kaavaa laadittaessa tulee tavoitteena olla maakunnan alue- ja yhdyskuntarakenteen kehittäminen kestäväällä tavalla.

Maakuntakaava ohjaa kuntien kaavoitusta ja myös viranomaisten maankäytön suunnittelua. Maakuntakaavan sisältö tarkentuu kuntien laatimissa yleis- ja asemakaavoissa.







Pohjanmaan liiton maakuntavaltuusto hyväksyi 29.9.2008 Pohjanmaan maakuntakaavan. Ympäristöministeriö vahvisti kaavan 21.12.2010.



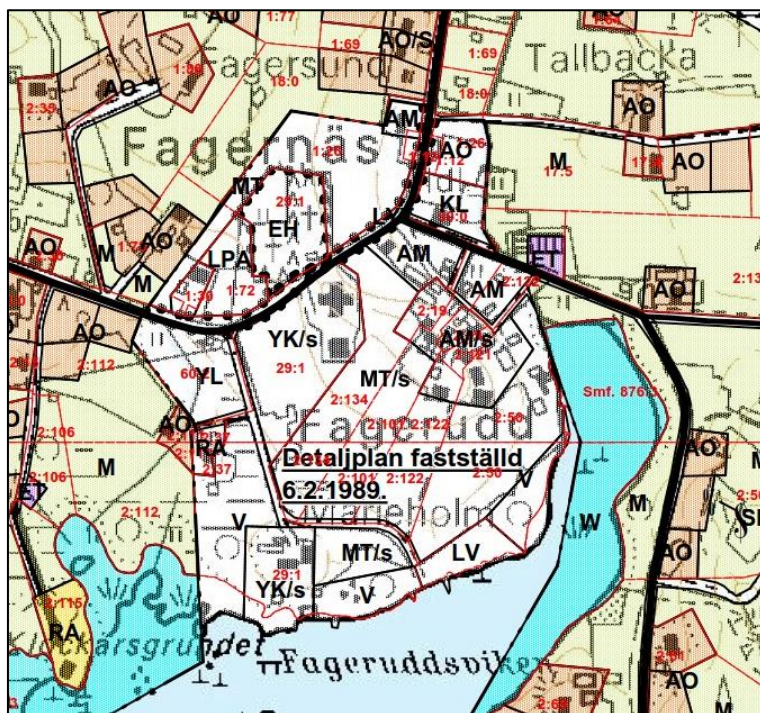
Kuva 3. Ote Pohjanmaan maakuntakaavasta.

Kaava-alueelle on maakuntakaavassa osoitettu seuraavat merkinnät:

Merkintä	Merkinnän kuvaus, määräykset
<p style="text-align: center;">kk</p> <hr style="width: 50px; margin: auto;"/>	<p>Kaupunkikehittämisen vyöhyke</p> <p>Merkinnän kuvaus: Merkinnällä osoitetaan kaupunkimaisen kehittämisen vyöhykkeet. Kehittämisperiaattemerkinnät sisältävät taajamatoimintojen aluevarausmerkinnät sekä keskusten luokittelua kuvaavat alue- ja kohdemerkinnät sekä muita keskeisiä merkintöjä.</p> <p>kk-2 PIETARSAAREN KAUPUNKISEUTU</p> <p>Merkinnän kuvaus: Merkinnällä osoitetaan Pietarsaaren yhtenäisen yhdyskuntarakenteen aluetta.</p> <p>Suunnittelumääräys: Pietarsaaren asemaa maakunnan aluekeskuksena tulee edistää. Alueidenkäytön suunnittelussa on pidettävä lähtökohtana kaupunkiseudun nykyistä rakennetta ja turvattu tuotanto- ja liiketoimintojen kehittämismahdollisuudet. Uudet asuntoalueet tulee sijoittaa joukkoliikenteen kannalta edullisesti. Pietarsaaren keskustan kehittämisessä tulee edistää kävelykeskustan jatkokehittämistä ja vanhan puukaupunkimiljöön säilymistä. Maankäytön suunnittelussa tulee huomioida arkeologisesti ja kulttuurihistoriallisesti arvokkaat alueet ja kohteet. Maankäytön suunnittelussa tulee kehittää kuntarajojen ylittävää yhteistyötä ja mahdollista kuntien yhteistä yleiskaavoitusta. Kehitettäessä kaupungin vetovoimaa merenläheisenä asumisympäristönä tulee maankohoamisrannikolle ominaisten luonnon kehityskulkujen alueellinen edustavuus turvata.</p>
<p style="text-align: center;">mk</p> <hr style="width: 50px; margin: auto;"/>	<p>Jokilaaksojen kehittäminen</p> <p>Merkinnän kuvaus: Merkinnällä osoitetaan maaseutuasutuksen alueita jokilaaksoissa, joilla kehitetään erityisesti maatalouteen ja muihin maaseutuelinkeinoihin, luonnon- ja kulttuuriympäristöön sekä maisemaan tukeutuvaa asumista, elinkeinotoimintaa ja virkistyskäyttöä.</p> <p>Suunnittelumääräys: Jokilaaksoissa tulee kehittää kuntien yhteistyötä ja yhteisiä suunnitteluperiaatteita. Alueidenkäytöllä tulee jokilaaksojen valuma-alueilla tapahtuvat toiminnot ohjata niin, että edistetään vesistöjen tilan paranemista. Rakentamista ei tule osoittaa tulvaherkille alueille. Alueidenkäytön suunnittelussa tulee myös ottaa huomioon kulttuurimaisema-arvot. Maaseutua kehitettäessä tulee sovittaa yhteen maaseutuelinkeinojen, pysyvän asutuksen ja lomiasutuksen tavoitteet. Yleinen suunnittelumääräys koskee maakunnan kaikkia jokilaaksoja mukaan lukien Kyrönjokilaakso.</p> <p>mk-6 LUODON- JA ÖJANJÄRVI</p> <p>Suunnittelumääräys: Alueidenkäytön suunnittelussa tulee edistää vedenlaadun</p>

	parantamista. Alueen virkistyskäyttöä ja matkailua tulee kehittää.
	<p>Matkailun vetovoima-alue / matkailun ja virkistystyksen kehittämisen kohdealue</p> <p>Merkinnän kuvaus: Merkinnällä osoitetaan matkailun kannalta vetovoimaisia alueita.</p> <p>Suunnittelumääräys: Matkailuun liittyviä toimintoja suunniteltaessa ja kehitettäessä tulee ottaa huomioon alueen erityisominaisuudet ja hyödyntää niiden vetovoimaisuutta. Virkistysalueista ja -reitistöistä tulee muodostaa yhteistoimintaverkostoja. Matkailua ja virkistystä palveleva rakentaminen tulee sopeuttaa ympäristöön.</p> <p>mv-9, PIETARSAAREN SEUTU</p> <p>Luonto ja kulttuuri maalla ja merellä: Merenkulun ja laivan-/veneiden rakennuksen perinteet, puukaupunginosat, puutarhat rannikkovyöhykkeellä. Joet, järvet, metsät, vaellus- ja pyöräreitit, virkistyskalastus (luontomatkailu) ovat perusteena alueen itäosassa. Muinaisjäänöksiä.</p>
	<p>Rantavyöhyke</p> <p>Merkinnän kuvaus: Merkinnällä osoitetaan kolme suuntaa-antavaa rantavyöhykettä, jotka on jaettu luonnon, saavutettavuuden, palvelumahdollisuuksien ja rakentamisen ohjaamistarpeen perusteella. Vyöhykkeet ovat ulkovyöhyke, välivyöhyke ja mannervyöhyke.</p> <p>Suunnittelumääräys: Rakentaminen tulee ohjata ensisijaisesti mannervyöhykkeelle. Rakentaminen tulee ohjata sietokyvyltään hyvillä rannoilla turvaten ranta-alueiden riittävät virkistyskäyttömahdollisuudet. Kaavoituksessa tulee turvata maankohoamisrannikolle ominaisten luonnon kehityskulkujen alueellinen edustavuus ja ottaa huomioon rakennusoikeuden, yhteiskäyttöalueiden ja yleisten alueiden tasapuolinen jakautuminen eri maanomistajille, palvelujen kohtuullinen saavutettavuus ja vesihuollon järjestäminen. Ympäristönäkökohdat tulee ottaa huomioon kaikessa rannalla tapahtuvassa toiminnassa, erityisesti ulkovyöhykkeellä.</p> <p>MANNERVYÖHYKE</p> <p>Vapaa-ajan rakentaminen tulee ensisijaisesti ohjata mannervyöhykkeen sietokykyisille rannoille. Vakituisen asumisen tulee tukeutua olemassa olevaan rakenteeseen, kylien palveluiden ja liikenneverkon läheisyyteen. Rakentamisessa tulee edistää maisema- ja luonnonarvojen säilymistä.</p>
	<p>Melontaan soveltuva vesistö</p> <p>Merkinnän kuvaus: Merkinnällä osoitetaan melontaan soveltuvat suojaist sisäsaaristoalueet.</p>
	<p>Kulttuuriympäristön tai maiseman vaalimisen kannalta valtakunnallisesti arvokas alue</p> <p>Merkinnän kuvaus: Merkinnällä osoitetaan valtakunnallisesti arvokkaat maisema-alueet ja rakennetut kulttuuriympäristöt.</p> <p>Suunnittelumääräys: Alueiden suunnittelussa, rakentamisessa ja käytössä tulee edistää alueiden kulttuuri- ja luonnonperintöarvojen säilymistä. Yksityiskohtaisessa suunnittelussa on otettava huomioon maisema-alueiden ja rakennettujen kulttuuriympäristöjen kokonaisuudet, erityispiirteet ja ajallinen kerroksellisuus.</p>
	<p>Kulttuuriympäristön tai maiseman vaalimisen kannalta maakunnallisesti tai seudullisesti arvokas alue</p> <p>Merkinnän kuvaus: Merkinnällä osoitetaan maakunnallisesti tai seudullisesti arvokkaat maisema-alueet ja rakennetut kulttuuriympäristöt.</p> <p>Suunnittelumääräys: Alueiden suunnittelussa, rakentamisessa ja käytössä tulee edistää alueiden kulttuuri- ja luonnonperintöarvojen säilymistä. Yksityiskohtaisessa suunnittelussa on otettava huomioon maisema-alueiden ja rakennettujen kulttuuriympäristöjen kokonaisuudet, erityispiirteet ja ajallinen kerroksellisuus.</p>
	<p>Luonnon monimuotoisuuden kannalta erityisen tärkeä alue</p> <p>Merkinnän kuvaus: Merkinnällä osoitetaan suojelualueiden ulkopuolella olevia tärkeitä lintualueita. Informatiivisella merkinnällä osoitetaan tärkeimmät suojelu-</p>

Alueella ei pääosin ole osayleiskaavaa, koska kunnan päätöksen mukaan aiemmin asemakaavotetuille alueille ei laadittu osayleiskaavaa. Se osa alueesta, joka sitä vastoin sisältyy osayleiskaavaan, on yleiskaavassa osoitettu maa- ja metsätalousvaltaiseksi alueeksi (M) ja yhdyskuntateknisen huollon alueeksi (ET).

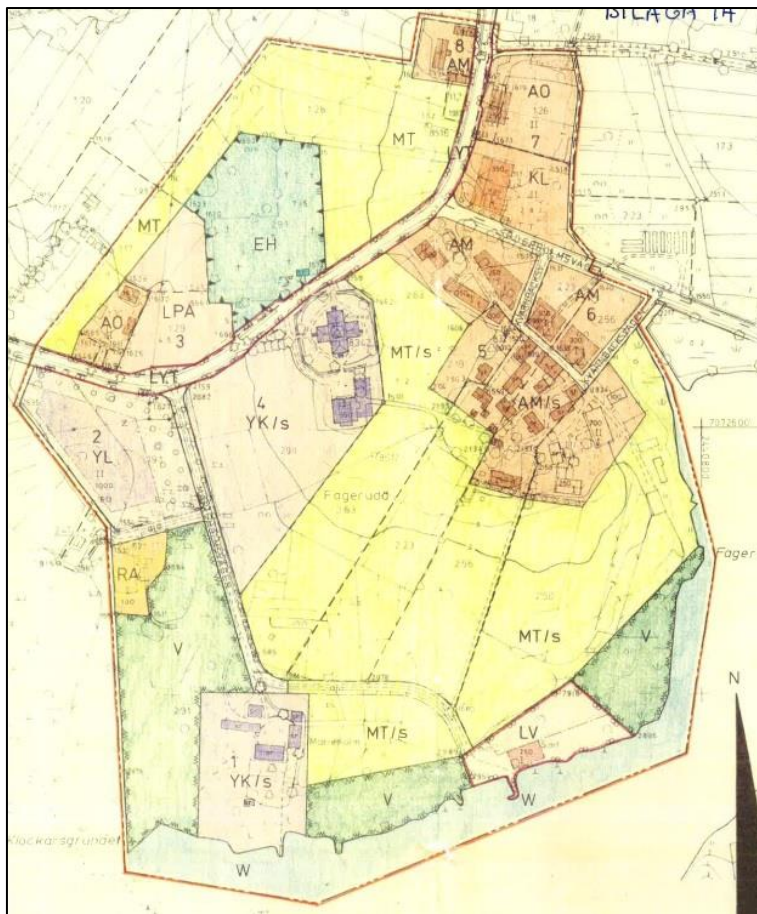


Kuva 5. Ote Fagernäsän osayleiskaavasta

5.5.4 Asemakaava

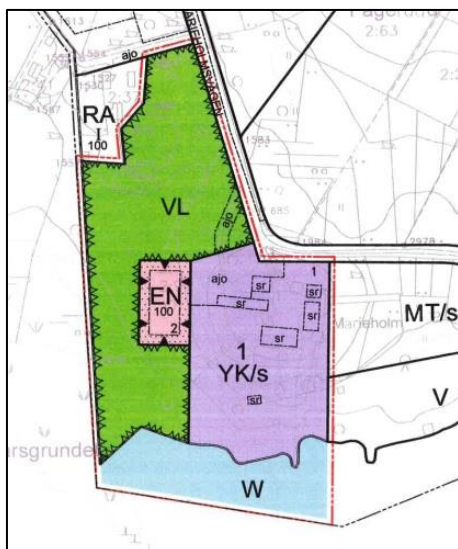
Alueella on ennestään asemakaava. Alueella ovat voimassa seuraavat kaavat:

- *Kvarnbackenin asemakaava*. Hyväksytty kunnanvaltuustossa 18.8.1988. Vahvistettu 6.2.1989.



Kuva 6. Ote Kvarnbackenin asemakaavasta.

- *Kvarnbackenin asemakaavan tarkistus.* Hyväksytty kunnanvaltuustossa 13.12.2006.



Kuva 7. Ote Kvarnbackenin asemakaavan osan muutoksesta.

5.6 Pohjakartta

Alueelta on ajantasainen pohjakartta vektorimuodossa. Vuonna 2015 laadittiin uusi pohjakartta alueelle. Alueelta on myös käytössä ortoilmakuvia.

6. LAADITUT JA LAADITTAVAT SELVITYKSET

Asemakaavan laatimisen perustana ovat seuraavat selvitykset/raportit:

- Luontoselvitys (2016)
- Rakennusinventointi laaditaan kaavoituksen yhteydessä.
- Kulttuuriympäristöselvitys on laadittu vuonna 2017.

7. LUONNOS JA VAIHTOEHDOT

Asemakaava-alueelle tullaan kaavatyön aikana laatimaan yksi maankäyttöluonnosvaihtoehto, joka luo perustan kaavoituksen jatkamiseen. Vaihtoehdon laatimisessa huomioidaan tavoitteet.

8. VAIKUTUSTEN ARVIOINTI

MRL 9 § - Vaikutusten selvittäminen kaavaa laadittaessa

*”Kaavan tulee perustua riittäviin tutkimuksiin ja selvityksiin. Kaavaa laadittaessa on tarpeellises-
sa määrin selvitettävä suunnitelman toteuttamisen ympäristövaikutukset, mukaan lukien yhdys-
kuntataloudelliset, sosiaaliset, kulttuuriset ja muut vaikutukset. Selvitykset on tehtävä koko siltä
alueelta, jolla kaavalla voidaan arvioida olevan olennaisia vaikutuksia.”*

Vaikutusten arvioinnin osakohteet perustuvat maankäyttö- ja rakennuslakiin. Lain 9 §:n ja maankäyttö- ja rakennusasetuksen 1 §:n mukaan kaavan laadinnan yhteydessä arvioidaan vai-
kutuksia:

- 1) ihmisten elinoloihin ja elinympäristöön,
- 2) maa- ja kallioperään, veteen, ilmaan ja ilmastoon,
- 3) kasvi- ja eläinlajeihin, luonnon monimuotoisuuteen ja luonnonvaroihin,
- 4) alue- ja yhdyskuntarakenteeseen, yhdyskunta- ja energiatalouteen sekä liikenteeseen,
- 5) kaupunkikuvaan, maisemaan, kulttuuriperintöön ja rakennettuun ympäristöön.

9. OSALLISET JA ASIANTUNTIJATAHOT

Osalliset ovat maanomistajat, ja ne joiden asumiseen, työntekoon tai muihin oloihin kaava saat-
taa huomattavasti vaikuttaa, sekä ne viranomaiset ja yhteisöt, joiden toimialaa kaavoituksessa
käsitellään.

Osallisilla on mahdollisuus osallistua kaavan valmisteluun, arvioida kaavoituksen vaikutuksia ja
ilmaista mielipiteensä asiasta kirjallisesti tai suullisesti (MRL:n 62 §:n mukaisesti).

Kaavoitukseen osallisiksi on määritelty seuraavat (MRA 28 §:n mukaisesti):

Viranomaiset ja yhteisöt, joiden toimialaa kaavoituksessa käsitellään:

- LUODON KUNNAN HALLINTOTOIMET – (Norra Larsmovägen, 68730 LUOTO)
- ELY-KESKUS (Elinkeino-, liikenne- ja ympäristökeskus) – (PL 262, 65101 VAASA)
- POHJANMAAN MUSEO – (PL 3, 65101 VAASA)
- ALUEHALLINTOVIRASTO (AVI) – (PL 15, 13101 HÄMEENLINNA)

- KESKI-POHJANMAAN JA PIETARSAAREN ALUEEN PELASTUSLAITOS/LUODON PALOASEMA – (Kustaa Aadolfinkatu 76, 67200 KOKKOLA)
- PIETARSAAREN KAUPUNKI – SOSIAALI JA TERVEYSVIRASTO (PL 111, 68601 PIETARSAARI)

Alueen yritykset, paikalliset yhteisöt ja järjestöt, joiden toimialaa kaavoituksessa käsitellään:

- JNT – (Alholmsgatan 3, 68600 PIETARSAARI)
- Oy Herrfors Ab – (Kauppiaankatu 10, 68600 PIETARSAARI)

Kaikki ne, joiden asumiseen, työntekoon tai muihin oloihin kaavoitus saattaa huomattavasti vaikuttaa

- Kaava-alueen ja sen vaikutusalueen käyttäjät, haltijat, maanomistajat ja asukkaat.
- Yhdistykset ja yhteisöt, joiden toimintaan tai intressipiiriin kaavalla saattaa olla vaikutuksia.

10. OSALLISTUMINEN JA VUOROVAIKUTUS

MRL 1 §

Lain yleinen tavoite

Tämän lain tavoitteena on järjestää alueiden käyttö ja rakentaminen niin, että siinä luodaan edellytykset hyvälle elinympäristölle sekä edistetään ekologisesti, taloudellisesti, sosiaalisesti ja kulttuurisesti kestävää kehitystä.

Tavoitteena on myös turvata jokaisen osallistumismahdollisuus asioiden valmisteluun, suunnittelun laatu ja vuorovaikutteisuus sekä avoin tiedottaminen käsiteltävinä olevissa asioissa.

MRL 6 §

Vuorovaikutus ja kaavoituksesta tiedottaminen

Kaavaa valmisteltaessa tulee olla vuorovaikutuksessa niiden henkilöiden kanssa, joiden oloihin tai etuihin kaava saattaa huomattavasti vaikuttaa, siten kuin jäljempänä tässä laissa säädetään.

Kaavoja valmistelevien viranomaisten on tiedotettava kaavoituksesta sillä tavoin, että niillä, joita asia koskee, on mahdollisuus seurata kaavoitusta ja vaikuttaa siihen.

Kaavoituksen vireilletulosta ilmoittaminen, osallistumis- ja arviointisuunnitelma sekä kaavaluonnos

- Kaavoituksen vireilletulosta ja julkisesta nähtävilläolosta ilmoitetaan kuulutuksilla paikallislehdissä, kunnan ilmoitustaululla ja kunnan internet-sivuilla.
- Viranomaisneuvottelu (MRL 66 § ja MRA 26 §).
- Osallistumis- ja arviointisuunnitelma (MRL 63 § ja MRA 30 §) sekä luonnos (MRL 62 § ja MRA 30 §) ovat julkisesti nähtävillä, vähintään 14 päivän ajan, kunnan ilmoitustaululla ja kunnan internet -sivuilla.
- Osallistumis- ja arviointisuunnitelmasta sekä luonnoksesta on mahdollisuus antaa kirjallisia ja/tai suullisia mielipiteitä kuulutuksen mukaisesti. Lausuntopyyntö hallintokunnilta ja viranomaisilta.

Ehdotuksen laatiminen

- Julkisesta nähtävilläolosta ilmoitetaan kuulutuksilla paikallislehdissä, kunnan ilmoitustaululla ja kunnan internet-sivuilla.
- Ehdotuksen asettaminen (MRL 65 §, MRA 27 § ja MRA 28 §), kaavoitusjaoston päätöksellä, julkisesti nähtäville 30 vuorokaudeksi kunnan ilmoitustaululle ja kunnan internet-sivuille.
- Ehdotuksesta on mahdollisuus antaa kirjallisia ja/tai suullisia muistutuksia kuulutuksen mukaisesti. Lausuntopyyntö hallintokunnilta ja viranomaisilta.
- Hallituskäsittely, ehdotuksen hyväksyminen ja toimittaminen valtuustokäsittelyyn.
- Valtuustokäsittely, ehdotuksen hyväksyminen.

11. AIKATAULU

Hankkeesta on laadittu seuraava suuntaa-antava aikataulu. Aikataulua päivitetään hankkeen aikana tarpeen mukaan. Tavoitteena on, että asemakaava valmistuu kunnanvaltuuston käsiteltäväksi vuonna 2017.

Vuosi	2016		2017											
	Kuukausi	11	12	1	2	3	4	5	6	7	8	9	10	11
VAIHEET														
Aloitus, OAS, rakennusinventointi														
Kaavaluonnoksen laatiminen														
Kaavaluonnos nähtävillä														
Kaavaehdotuksen laatiminen														
Kaavaehdotus nähtävillä														
Tarkistukset kaavaehdotukseen														
Hyväksyminen														

KESÄLOMA